



PROGRAMA DE  
DUPLA LICENCIATURA  
**EM DIREITO E  
EM GESTÃO**

---

**GUIA DO  
ESTUDANTE**

1º Ciclo 2025/26

---



UNIVERSIDADE  
CATÓLICA  
PORTUGUESA

---

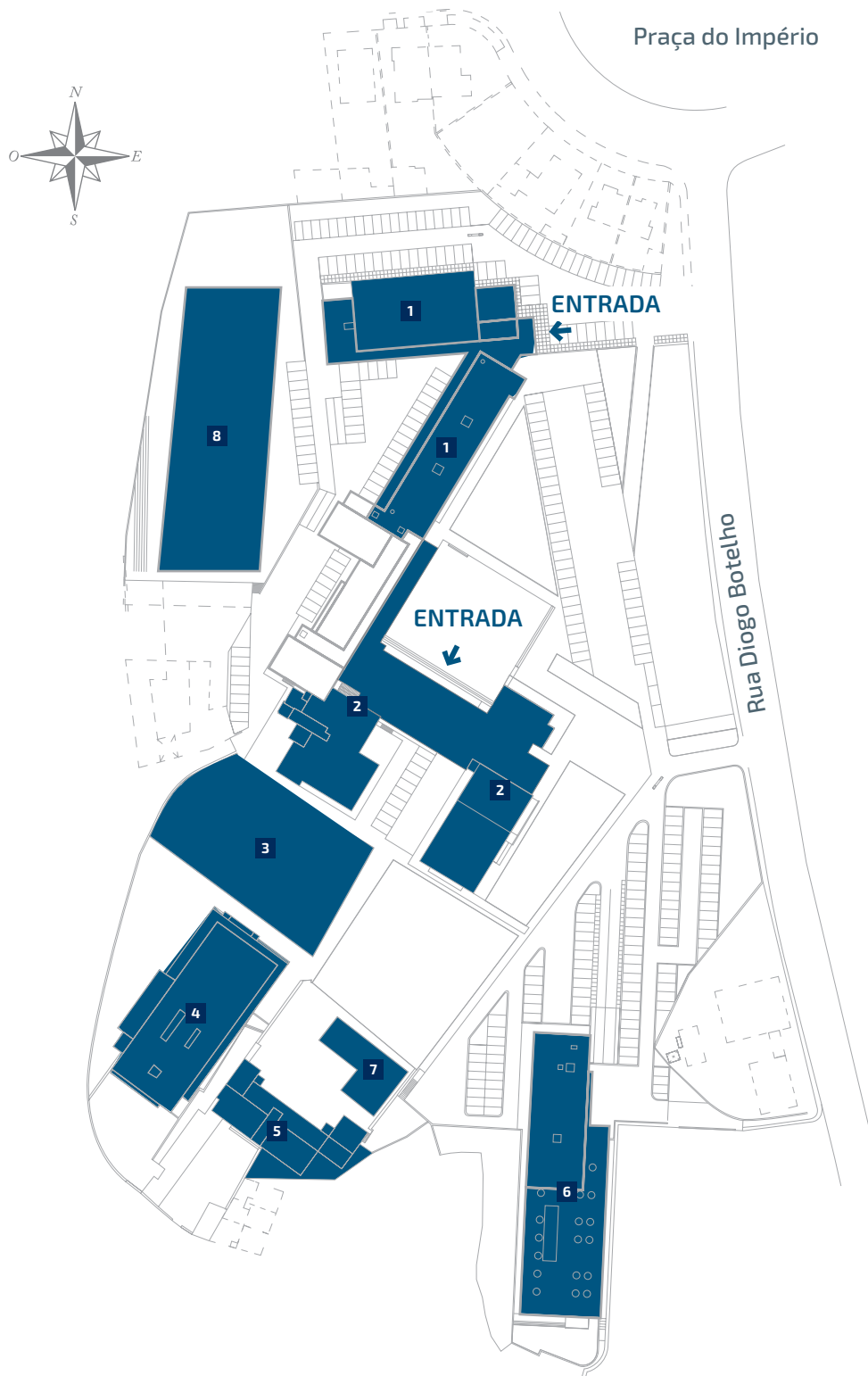
PORTO

# Índice

---

Mapa do campus Foz	4
Introdução	6
Apresentação do Programa de Dupla Licenciatura em Direito e em Gestão	8
Plano de Estudos do Programa de Dupla Licenciatura em Direito e em Gestão	9
Requisitos Curriculares Instrumentais	11
Promoção do Desenvolvimento Pessoal e Profissional	12
Regulamentos e Avisos	14
Mobilidade para Estudos	14
Calendário Escolar 2025/26	16
Organizações de Estudantes	18
Consciência Ética e de Cidadania	22
Perguntas Frequentes	23
Contactos	25

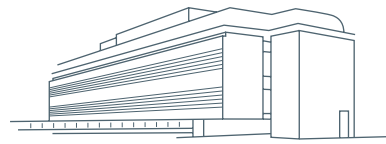
# Mapa do campus Foz





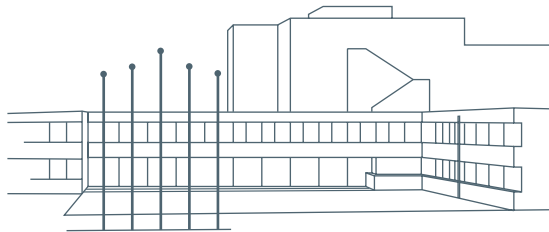
### **1 EDIFÍCIO DAS ARTES**

Auditório Ilídio Pinho  
Bar das Artes  
Comunicação  
Estudantes e Empregabilidade  
Livraria  
Presidência e Direções  
Zonas de Estudo  
**Salas EA001 – EA107**



### **4 EDIFÍCIO AMÉRICO AMORIM**

Education Office (EAA206, EAA207)  
Católica Porto Business School  
Centro de Estudos de Gestão  
e Economia Aplicada (CEGEA)  
Gabinetes de Professores  
Restaurante  
Salas de Formação de Executivos  
**Salas EAA001–EAA102**



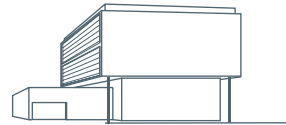
### **2 EDIFÍCIO CENTRAL**

Auditório Carvalho Guerra  
Associação de Estudantes (AECPBS)  
Banco  
Bar Central  
Biblioteca  
Capela  
Career and Development Office  
Informações/Receção  
Laboratórios de Informática  
Mobilidade e Relações Internacionais  
Reprografia  
Sala de Leitura  
Sala de Professores  
Serviços Académicos  
Serviços Informáticos – Suporte  
Tesouraria  
UDIP  
Zonas de Estudo  
**Salas EC001 - EC139**



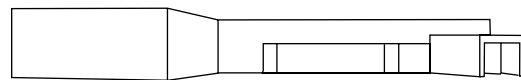
### **5 EDIFÍCIO PARAÍSO**

Católica Porto Business School  
Gabinetes de Professores



### **6 EDIFÍCIO DE RESTAURO**

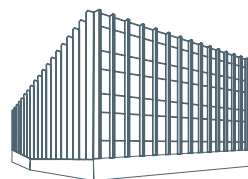
Centro de Estudos em Gestão  
e Economia (CEGE)  
LEAD.Lab — Leadership Lab  
SLab — Centro para a Excelência nos Serviços  
**Salas ER102 - ER207**



### **7 CANTINA**

### **3 ZONA DO RELVADO**

Católica Students' Consulting (CSC)  
Católica Solidária (CASO)  
**Sala Jardim (22)**



### **8 EDIFÍCIO DE BIOTECNOLOGIA**

Escola Superior de Biotecnologia  
Auditório comendador Arménio Miranda  
Centro de Biotecnologia e Química Fina (CBQF)



**Marta Portocarrero**

Diretora da Faculdade de Direito-Escola do Porto

A Católica Porto Business School e a Escola do Porto da Faculdade de Direito da Universidade Católica Portuguesa são reconhecidas pela excelência, pela inovação no ensino e por oferecerem um percurso diferenciado, orientado para o desenvolvimento académico e pessoal dos seus estudantes.

As nossas Escolas proporcionam através do Programa de Dupla Licenciatura em Direito e em Gestão uma formação centrada no conhecimento rigoroso das matérias, na capacidade de as integrar e pensar criticamente e no desenvolvimento de competências transversais que acreditamos que fazem a diferença na vida profissional, tais como a argumentação, a comunicação oral e escrita, o trabalho em equipa e a negociação.

Na formação dos seus estudantes, a Católica Porto Business School e a Escola do Porto da Faculdade de Direito contam com a competência técnica e a qualidade humana dos seus docentes e demais colaboradores, empenhados





**João Pinto**

Diretor da Católica Porto Business School

na partilha dos seus conhecimentos e experiências e na preparação dos estudantes para os desafios futuros. As nossas Escolas contam também com o envolvimento dos seus parceiros do mundo dos negócios, que colaboram na lecionação de disciplinas, no desenvolvimento curricular, na oferta de estágios e em diversas atividades de partilha de saberes e experiências.

A nossa ambição é formar cidadãos aptos a fazerem a diferença onde quer que estejam, sustentados em fortes conhecimentos, competências e valores. É com muito gosto que acolhemos os estudantes no Programa de Dupla Licenciatura em Direito e em Gestão e lhes desejamos as maiores felicidades no seu percurso.

**João Pinto**

Diretor da Católica Porto Business School

**Marta Portocarrero**

Diretora da Escola do Porto da Faculdade de Direito

# Apresentação do Programa de Dupla Licenciatura em Direito e em Gestão

---

O Programa de Dupla Licenciatura em Direito e em Gestão resulta da parceria entre duas escolas de excelência da Universidade Católica Portuguesa: a Católica Porto Business School e a Faculdade de Direito-Escola do Porto. O programa permite obter, em cinco anos, dois graus de licenciatura em áreas diferentes mas complementares: uma Licenciatura em Direito e uma Licenciatura em Gestão.

A Dupla Licenciatura permite ao licenciado em Direito adquirir visão de negócio e sensibilidade para o mundo organizacional, potenciando a sua capacidade para trabalhar em equipas multidisciplinares, em que são exigidos o conhecimento, a sensibilidade e a articulação das duas áreas.

Por sua vez, a Dupla Licenciatura prepara o licenciado em Gestão para o domínio dos quadros e instrumentos jurídicos fundamentais e para a consideração da natureza interdisciplinar dos desafios que se colocam às organizações, promovendo uma visão integrada da realidade.

Em suma, o objetivo do Programa de Dupla Licenciatura em Direito e em Gestão é o de habilitar os estudantes para uma integração bem sucedida no mercado de trabalho, seja no exercício de qualquer profissão jurídica que beneficie de um conhecimento aprofundado sobre as organizações e a sua gestão, seja no desempenho de funções técnicas e de gestão em organizações de natureza pública ou privada de qualquer sector de atividade.



# Plano de Estudos do Programa de Dupla Licenciatura em Direito e em Gestão\*

Semestre 1	ECTS
Matemática	6
Introdução ao Estudo da Empresa	6
Microeconomia	6
Introdução ao Estudo do Direito	7,5
Direito Constitucional	7,5
<b>Total</b>	<b>33</b>

Semestre 3	ECTS
Estatística	6
Sistemas de Informação e Tecnológicos	6
Projecto Multidisciplinar II	6
Direito das Obrigações	7,5
Direito Criminal	7,5
<b>Total</b>	<b>33</b>

Semestre 5	ECTS
Contabilidade de Gestão	6
Economia da Empresa	6
Direito Comercial	7,5
Direito Processual Civil	10
English for Law and Business	3
<b>Total</b>	<b>32,5</b>

Semestre 7	ECTS
Cristianismo e Cultura	5
Gestão de Operações	6
Comportamento Organizacional	6
Gestão de Marketing	6
Public International Law	5
<b>Total</b>	<b>28</b>

Semestre 9	ECTS
Fiscalidade	6
Liderança e Motivação	5
Relações Privadas Internacionais	5
Cumprimento e Não Cumprimento das Obrigações	7,5
Direitos Fundamentais	5
Praticum de Processo Penal	5
<b>Total</b>	<b>33,5</b>

Semestre 2	ECTS
Macroeconomia	6
Contabilidade Financeira	6
Projecto Multidisciplinar I	6
Direito da União Europeia	7,5
Teoria Geral da Relação Jurídica	7,5
<b>Total</b>	<b>33</b>

Semestre 4	ECTS
Métodos Quantitativos Aplicados à Gestão	6
Complementos de Contabilidade Financeira	6
Direito Administrativo	7,5
Direitos Reais	5
Direito da Família	7,5
<b>Total</b>	<b>32</b>

Semestre 6	ECTS
Moeda e Mercados Financeiros	6
Negociação	3
Direito das Sociedades Comerciais	5
Direito do Trabalho - Relações Individuais	7,5
Direito Processual Penal	7,5
Direito Processual Administrativo	5
<b>Total</b>	<b>34</b>

Semestre 8	ECTS
Finanças Empresariais	6
Direito Fiscal	7,5
Direito Penal Económico	5
Regulação e Concorrência	5
Introdução ao Contencioso Tributário	2,5
Praticum de Processo Civil	5
<b>Total</b>	<b>31</b>

Semestre 10	ECTS
Gestão Internacional	6
Projecto Final	6
Estratégia	6
Direito das Sucessões	5
Grupos e Redes Empresariais	2,5
Contratos Financeiros	2,5
Processo Executivo e dos Recursos	5
<b>Total</b>	<b>33</b>

\*O plano de estudos da dupla licenciatura em Direito e em Gestão é o que resulta da conjugação da licenciatura em Direito ramo Gestão com a licenciatura em Gestão ramo Direito (vd. Proc. A3ES nº NCE/14/02236 e nº NCE/14/02231)



O plano de estudos contempla **55 disciplinas**, que permitem completar uma Licenciatura em Direito ramo Gestão com 240 ECTS e uma Licenciatura em Gestão ramo Direito com 180 ECTS.

Os créditos ECTS são unidades de medida de um sistema comum europeu (*European Credit Transfer System*) que traduz o trabalho realizado e as competências adquiridas pelos estudantes (aulas, trabalho pessoal, trabalhos de grupo, etc.). A cada disciplina pode corresponder 10 ECTS; 7.5 ECTS; 6 ECTS, 5 ECTS, 3 ECTS e 2.5 ECTS, conforme a carga horária de trabalho.

A par de disciplinas vocacionadas para o domínio de conhecimentos científicos e técnicos das áreas de formação, o plano de estudos integra disciplinas centradas no desenvolvimento de competências transversais (*soft skills*), de entre as quais se destacam as disciplinas de projeto: Projeto Multidisciplinar I, Projeto Multidisciplinar II e Projeto Final.

**Projeto Multidisciplinar I** tem como objetivo promover o desenvolvimento de competências de pensamento crítico, através da construção de argumentos escritos e defendidos oralmente, em contexto de debate.

**Projeto Multidisciplinar II** tem um duplo objetivo: promover o desenvolvimento de competências de trabalho em equipa e de comunicação oral. Os estudantes encontram-se organizados em equipas aleatórias de cinco elementos, tendo que trabalhar de forma contínua e entregar diferentes tarefas ao longo do semestre. Há dois resultados significativos no final do semestre: um relatório escrito, de análise de um setor, e uma apresentação final.

**Projeto Final**, que compreende as modalidades de Projeto Final-Estágio, Projeto Final-Gestão e Projeto Final-Plano de Negócios pretende reforçar a autonomia de cada estudante, bem como promover a aplicação dos conhecimentos adquiridos ao longo da licenciatura na prática.

As três modalidades das disciplinas de projeto pretendem simultaneamente potenciar a aproximação dos estudantes ao mercado de trabalho. Neste sentido, em cada uma das disciplinas os estudantes têm a oportunidade de ser avaliados por representantes de empresas e receber feedback personalizado sobre o seu desempenho.

Para além das disciplinas de projeto, o plano de estudos integra outras disciplinas vocacionadas para o desenvolvimento de competências transversais, como é o caso de **English for Law and Business, Negociação e Liderança e Motivação**. Estas disciplinas assumem particular relevância no atual contexto de globalização dos negócios e de crescente organização das atividades em equipas de trabalho, frequentemente multidisciplinares e multiculturais. De destacar ainda, no plano de estudos, a existência de uma unidade curricular de **Cristianismo e Cultura** que, em sintonia com a matriz da Universidade, proporciona uma reflexão sobre o homem e a sua dignidade, o seu agir e as suas implicações éticas.

Ainda quanto ao plano de estudos, é de salientar que a língua de lecionação predominante é a portuguesa, existindo algumas **unidades curriculares lecionadas em inglês**. A língua inglesa tem uma importância crescente no mundo dos negócios, sendo, já hoje, um requisito essencial para qualquer profissional das áreas do Direito e da Gestão. Acresce que um dos objetivos do programa de Dupla Licenciatura em Direito e Gestão é formar profissionais habilitados a trabalhar, não apenas em Portugal (ou nos países de língua oficial portuguesa), mas também em qualquer outra parte do mundo e, nesse sentido, o investimento que a Universidade Católica tem feito no ensino em inglês está em consonância com as expectativas do mercado de trabalho. Assim, cada aluno fica obrigado, ao longo de todo o Programa da Dupla Licenciatura, à frequência de (e aprovação em) três unidades curriculares lecionadas em inglês, designadamente: *English for Law and Business, Public International Law* e *Strategy*. Para além destas, outras disciplinas poderão ser lecionadas em inglês.



# Requisitos Curriculares Instrumentais

---

Para a obtenção do grau de licenciado em Direito ramo Gestão e de licenciado em Gestão ramo Direito é necessário obter aprovação nos seguintes requisitos curriculares instrumentais:

**Folha de Cálculo e Processamento de Texto** – é necessária a aprovação no Teste Diagnóstico da Católica Porto Business School (CPBS) ou num dos cursos de informática de curta duração da CPBS.

**Inglês nível B2** – é necessária a aprovação no Teste Diagnóstico da Faculdade de Direito, ou no curso de Inglês da Faculdade de Direito, ou creditação de diploma oficial nível B2 [CEF] ou diploma reconhecido [Cambridge FCE, Cambridge-Michigan ECCE and ECPE, TOEFL, IELTS, BULATS].

Com o objetivo de facilitar a preparação para conclusão dos requisitos curriculares instrumentais referidos, são proporcionados aos estudantes, Cursos de Inglês e de Informática, que decorrem durante o primeiro e segundo semestres letivos.



# Promoção do Desenvolvimento Pessoal e Profissional

---

As escolas parceiras do Programa de Dupla Licenciatura em Direito e em Gestão procuram promover o desenvolvimento pessoal e profissional dos estudantes, acompanhando-os ao longo do seu percurso na universidade e preparando a sua integração no mercado de trabalho. Neste âmbito, há que destacar o Programa de Transição para o Ensino Superior e o Laboratório de Expressão, desenvolvidos pela Faculdade de Direito – Escola do Porto, e o Career and Development Office (CDO), da Católica Porto Business School.

## Transição para o Ensino Superior

A Faculdade de Direito – Escola do Porto é conhecida pela sua exigência e por esperar que os seus estudantes atinjam níveis de excelência. Porque a atenção que lhes dedicamos é uma prioridade, procuramos auxiliá-los a superar quaisquer dificuldades apresentadas na transição para o ensino superior: na interpretação de textos jurídicos; na estruturação do raciocínio necessária ao discurso jurídico; e no uso de uma linguagem rigorosa.

Nesta medida, é oferecido de modo opcional o programa GPS, que está direcionado a todos os estudantes que pretendam adaptar o seu método de estudo às exigências do Curso de Direito. Num contexto de atendimento individual e personalizado, pretende-se maximizar recursos pessoais para o desenvolvimento de um método de estudo ajustado às especificidades de cada estudante, em três principais coordenadas: "onde estudar", "por onde estudar" e "como estudar".

Cada estudante que o deseje pode também ser aconselhado de modo permanente por um docente da Universidade, específica e individualmente designado para o efeito, no programa **Tutoria**. Os docentes manterão o contacto com o estudante no sentido de acompanhar o seu percurso académico: definição de objetivos, aconselhamento – planeamento do estudo, avaliação contínua, escolha de disciplinas – bem como deteção de eventuais dificuldades específicas, tendo em vista a sua resolução.

Contacto: Doutora Ana Martins | [ammartins@ucp.pt](mailto:ammartins@ucp.pt)

mais informações [aqui](#)

## Laboratório de Expressão

A expressão escrita e a expressão oral são fatores-chave no sucesso académico dos estudantes de Direito, bem como no seu sucesso profissional.

Assim sendo, a Faculdade de Direito disponibiliza, aos seus estudantes de licenciatura, apoio no desenvolvimento da expressão escrita (por exemplo, trabalhos escritos) e oral (por exemplo, apresentações de trabalhos).

Em ambos os casos, trata-se de um apoio de inscrição voluntária e não envolve custos adicionais para os estudantes.

### **Expressão Escrita:**

Apoio na elaboração de trabalhos escritos ao nível da correção formal e construção do discurso.

Contacto: Dr<sup>a</sup> Ana Andrade | [apandrade@ucp.pt](mailto:apandrade@ucp.pt)

### **Expressão Oral:**

Apoio, desenvolvimento e aperfeiçoamento da oralidade.

Contacto: Joana Estrela | [jestrela@ucp.pt](mailto:jestrela@ucp.pt)



## Career and Development Office

O Career and Development Office visa apoiar a integração do estudante na Universidade, promover o seu desenvolvimento e reforçar uma transição eficaz para o mercado de trabalho.

O Career and Development Office pretende promover o desenvolvimento pessoal e profissional do estudante, para que a sua experiência na Universidade seja o mais positiva possível e para que esteja preparado para os desafios do mercado de trabalho.

O Career and Development Office é uma aposta inovadora da Católica Porto Business School, sempre em linha com as últimas tendências do mercado e movida pela vontade de potenciar o bem-estar e oportunidades profissionais do estudante, contando para isso com uma forte ligação ao tecido empresarial e à rede alumni.

Aqui pode encontrar um lugar para se conhecer melhor, pensar métodos de estudo e estratégias para lidar com os exames, desenvolver competências transversais de comunicação oral, organização, gestão de tempo e trabalho em equipa. Pode ainda trabalhar instrumentos de comunicação com o mercado de trabalho, angariar um estágio e receber ofertas de emprego.

Ao longo do seu percurso, o estudante terá inúmeras oportunidades de se desenvolver e de se aproximar do mercado de trabalho, como por exemplo:

- **Counselling**
- **Advisory**
- **Coaching Associado às Disciplinas de Projeto**
- **Career Day for Undergrads & Masters**
- **Estágios**
- **Oportunidades de Emprego**

### Plataforma do Career and Development Office

<https://catolicabs-porto.jobteaser.com>

Nesta plataforma online pode candidatar-se a ofertas de emprego, conhecer os eventos dinamizados para atuais e antigos alunos, agendar reuniões e ter acesso a outros recursos relacionados com o seu desenvolvimento académico e profissional.

Para efetuar o seu registo, deve utilizar o seu e-mail da Universidade Católica Portuguesa, em associação com o domínio @ucp.pt.

CONTACTOS

[careers.cpbs@ucp.pt](mailto:careers.cpbs@ucp.pt)

 226 196 200

mais informações [aqui](#)

# Regulamentos e Avisos

---

É fortemente recomendada aos estudantes a leitura dos regulamentos que se encontram disponíveis no [Campus Online](#), na comunidade da CPBS\_ED | Dupla Licenciatura nomeadamente:

- Regulamento de Avaliação de Conhecimentos
- Regulamento sobre a Progressão
- Regulamentos sobre o Estatuto Trabalhador-Estudante
- Regulamentos sobre Bolsas de Mérito/Prémios de Excelência
- Regulamento Estudante-Atleta

É também imprescindível a leitura dos Avisos disponíveis no Campus Online, por conterem informação relevante para o percurso de um estudante no âmbito do Programa de Dupla Licenciatura em Direito e em Gestão.

## Mobilidade para Estudos

---

É fortemente recomendada a leitura dos regulamentos de Mobilidade para estudos da Faculdade de Direito e da Católica Porto Business School que, por sua vez, se encontram disponíveis no Campus Online, nas respetivas comunidades: [FD](#) e [CPBS](#)

### Porquê realizar mobilidade?

Para o enriquecimento curricular, académico e cultural do estudante. A conclusão de unidades curriculares/disciplinas deverá ser encarada como um resultado possível, se reunidas as condições necessárias para o efeito.

### Quais as modalidades de mobilidade que existem?

Existem duas modalidades: mobilidade internacional (inclui Programa Erasmus, Mobilidade Livre e Summer School) e mobilidade nacional (programa Almeida Garrett).

Parcerias para Mobilidade de Estudantes:

#### **Escola de Direito**

mais informações [aqui](#)

#### **Católica Porto Business School**

mais informações [aqui](#)

Para informações adicionais sugerimos consulta:

<https://campus.porto.ucp.pt>

<https://www.mri.porto.ucp.pt/pt>

[international.porto@ucp.pt](mailto:international.porto@ucp.pt)

 22 619 62 86





# Calendário Escolar

## PROGRAMA DE DUPLA LICENCIATURA EM DIREITO E EM GESTÃO 2025/2026 - 1º SEMESTRE (OUTONO)

01 set 2025	Início do ano académico
02 a 04 set 2025	Acolhimento para novos estudantes - <b>OBRIGATÓRIA (Católica Porto Business School)</b>
08 set 2025	Início das aulas - disciplinas de Gestão (Lectures e Workshops)
11 set 2025	Início das aulas - disciplinas Jurídicas
11 a 17 set 2025	Atividades de acolhimento dos novos estudantes ( <b>Faculdade de Direito, Escola do Porto</b> )
13 set 2025	Testes Diagnóstico Folha de Cálculo
13 e 18 set 2025	Teste Diagnóstico Inglês
27 set 2025	Teste Diagnóstico Processamento de Texto - <i>atuais alunos</i>
04 out 2025	Teste Diagnóstico Processamento de Texto - <i>alunos admitidos em 2025</i>
20 a 24 out 2025	Workshops das disciplinas de Gestão, em simultâneo com aulas das disciplinas Jurídicas
20 a 25 out 2025	Testes Intercalares das disciplinas de Gestão, em simultâneo com aulas das disciplinas Jurídicas
23 a 29 out 2025	Interrupção de aulas para realização de mini-testes das disciplinas Jurídicas ( <b>apenas 2º, 3º, 4º, 5º anos</b> ), em simultâneo com aulas das disciplinas de Gestão
29 out 2025	Sorteio do semestre e das disciplinas jurídicas para as orais anuais obrigatórias
30 out a 05 nov 2025	Interrupção de outono para as disciplinas Jurídicas
05 dez 2025	Último dia de aulas - disciplinas de Gestão
06 a 13 dez 2025	Testes Intercalares das disciplinas de Gestão, em simultâneo com aulas das disciplinas Jurídicas
09 a 12 dez 2025	Workshops das disciplinas de Gestão, em simultâneo com aulas das disciplinas Jurídicas
15 dez 2025	Projeto Final - Apresentações
17 dez 2025	Último dia de aulas - disciplinas Jurídicas

### Compensação/Substituição de aulas e feriados Férias

18 e 19 dez 2025 (online)	Disciplinas Jurídicas
---------------------------	-----------------------

### Férias

19 a 31 dez 2025	Férias do Natal das disciplinas de Gestão
20 dez 2025 a 02 jan 2026	Férias do Natal das disciplinas Jurídicas

### Épocas de Exames e Datas de realização das Orais Anuais Obrigatórias:

03 a 23 jan 2026	Avaliação Época Ordinária das disciplinas Jurídicas
05 a 17 jan 2026	Avaliação Época Normal das disciplinas de Gestão
21 a 27 jan 2026	Avaliação Época Recurso das disciplinas de Gestão
24 jan a 05 fev 2026	Avaliação Época Recurso das disciplinas Jurídicas
06 e 07 fev 2026	Orais anuais obrigatórias das disciplinas Jurídicas

### Não haverá aulas nem exames nos dias:

<b>05 de outubro</b> Implantação da República	<b>01 de novembro</b> Dia de Todos os Santos	<b>01 de dezembro</b> Restauração da Independência	<b>08 de dezembro</b> Imaculada Conceição
<b>25 de dezembro</b> Natal	<b>01 de janeiro</b> Ano Novo		



# Calendário Escolar

## PROGRAMA DE DUPLA LICENCIATURA EM DIREITO E EM GESTÃO 2025/2026 - 2º SEMESTRE (PRIMAVERA)

02 a 06 fev 2026	Inscrição nas unidades curriculares do 2º Semestre
09 fev 2026	Início das aulas - disciplinas Jurídicas e de Gestão (Lectures e Workshops)
04 mar 2026	Career Day ( <b>Católica Porto Business School</b> )
23 a 27 mar 2026	Workshops das disciplinas de Gestão, em simultâneo com aulas das disciplinas Jurídicas
23 a 28 mar 2026	Testes Intercalares das disciplinas de Gestão, em simultâneo com aulas das disciplinas Jurídicas
25 a 31 mar 2026	Interrupção de aulas para realização de mini-testes das disciplinas Jurídicas, em simultâneo com aulas das disciplinas de Gestão
04 a 09 mai 2026	Interrupção da Queima das Fitas
22 mai 2026	Último dia de aulas - disciplinas de Gestão
25 a 29 mai 2026	Workshops das disciplinas de Gestão, em simultâneo com aulas das disciplinas Jurídicas
25 a 30 mai 2026	Testes Intercalares das disciplinas de Gestão, em simultâneo com aulas das disciplinas Jurídicas
26 mai 2026	Último dia de aulas - disciplinas Jurídicas
01 jun 2026	Projeto Final - Apresentações
	Evento - Finalistas

08 a 17 jul 2026	Inscrição nas unidades curriculares do 1º Semestre 2026-27
------------------	--

### Compensação/Substituição de aulas e feriados

27 e 28 mai 2026 (online)	Disciplinas Jurídicas
---------------------------	-----------------------

### Férias

01 a 07 abr 2026	Férias da Páscoa das disciplinas Jurídicas
	Férias da Páscoa das disciplinas de Gestão

### Épocas de Exames e Datas de realização das Orais Anuais Obrigatórias:

05 a 27 jun 2026	Avaliação Época Ordinária das disciplinas Jurídicas
08 a 22 jun 2026	Avaliação Época Normal das disciplinas de Gestão
27 jun a 03 jul 2026	Avaliação Época Recurso das disciplinas de Gestão
29 jun a 11 jul 2026	Avaliação Época Recurso das disciplinas Jurídicas
13 a 15 jul 2026	Orais anuais obrigatórias das disciplinas Jurídicas
16 a 31 jul 2026	Avaliações remanescentes das disciplinas Jurídicas
31 jul 2026	Fim do ano académico
01 a 12 set 2026	Época especial de exames das disciplinas Jurídicas
14 set 2026	Início das orais anuais obrigatórias das disciplinas Jurídicas

### Não haverá aulas nem exames nos dias:

16 de fevereiro (disciplinas Jurídicas) e 17 de fevereiro Carnaval	03 de abril Sexta-feira Santa	05 de abril Páscoa	25 de abril Dia da liberdade
01 de maio Dia do Trabalhador	04 de junho Corpo de Deus	10 de junho Dia de Portugal	24 de junho São João



# Organizações de Estudantes

---

Descubra que há vida para além da vida académica.

A vontade de estreitar laços, empreender e promover iniciativas em comum. Para começar, agora faz parte de uma comunidade que escolheu o mesmo caminho. E são muitas as iniciativas que, numa Faculdade cheia de dinâmica, se podem desenvolver em conjunto.

A vida académica na Católica Porto proporciona aos alunos a possibilidade de participação nas associações e iniciativas promovidas pelos próprios.

## Associação de Estudantes da Católica Porto Business School (AECPBS)

Criada e gerida por estudantes para estudantes. Representa, em conjunto com o Conselho Pedagógico, os estudantes junto da Direção da Faculdade. Pretende promover e elevar o nome da Faculdade, promovendo atividades e eventos de caráter lúdico, pedagógico e de ligação ao mundo empresarial, envolvendo toda a comunidade estudantil.

<https://www.facebook.com/AECPBS.UCP/>

[https://www.instagram.com/ae\\_cpbs/](https://www.instagram.com/ae_cpbs/)

[geral@aecpbs.pt](mailto:geral@aecpbs.pt)



## Associação de Estudantes da Escola do Porto da Faculdade de Direito da Universidade Católica Portuguesa (AEFDUCP)

Tem como máxima "em prol dos estudantes", acompanha os estudantes ao longo dos seus percursos académicos. É neste sentido que a AEFDUCP representa os interesses dos estudantes junto da Direção da Escola e empreende um feixe de iniciativas de carácter pedagógico, cultural, desportivo e recreativo.

<https://pt-pt.facebook.com/fducp.ae/>

<https://www.instagram.com/aefducp/>

[fducp.ae@gmail.com](mailto:fducp.ae@gmail.com)



## Católica Students' Consulting (CSC)

Júnior Empresa da Universidade Católica Portuguesa, composta e gerida exclusivamente por alunos das mais diversas áreas - Economia e Gestão, Direito, Psicologia e Som e Imagem - prestando serviços profissionais de consultoria a preços low cost a empresas e instituições. Integra o movimento júnior, presente em mais de 40 países pelo mundo e composto por mais de 40 mil júnior empresários. A atividade divide-se em duas grandes áreas: eventos (Linkedinner, 30 min with, Office Explorers, B'A Leader) e projetos externos (estudos de mercado, empreendedores, operações, marketing e estratégia e comunicação). Experiência de trabalho com diversas empresas: Microsoft, Banco de Portugal, BNP Paribas, BPI, Banco Carregosa, Grupo Salvador Caetano, Amorim, PWC, Deloitte, KPMG, Parfois, Calzedonia, EDP, Sonae, RTP, Uniplaces, PLMJ, Garrigues, Morais Leitão Galvão Teles Soares da Silva, Jerónimo Martins, Hays, Liga Portuguesa de Futebol e FCP.

<http://csc-porto.com/>



## Católica Porto Investment Club

Um clube de investimento que visa promover o conhecimento e o investimento financeiro, focando-se na disponibilização de casos e experiências reais. É dirigido a estudantes interessados em Banca de Investimento e Finanças.

<https://www.catolicaportoinvestmentclub.com/>



## Cresce e Aparece

É uma iniciativa criada por 13 estudantes da Católica Porto que procura envolver as camadas jovens no meio político através da disponibilização de conteúdos informativos em meios digitais.

<https://www.facebook.com/Cresce-e-Aparece-106786284611321>



## ELSA-European Law Students Association

Fundada em Viena, no ano de 1981, por um grupo de estudantes europeus, apolítica e sem fins lucrativos, a ELSA (The European Law Students' Association) é a maior associação internacional de estudantes de Direito, estando representada em mais de 35 países por toda a Europa (aproximadamente 220 Universidades) e contando já com mais de 30.000 membros.

A ELSA é responsável pela realização das atividades mais fascinantes na Universidade Católica Portuguesa, nomeadamente: as visitas a sociedades de advogados, as visitas a prisões, o MUN (Model United Nations) - Simulação da Assembleia Geral das Nações Unidas e muitas outras.

<https://elsaucporto.wordpress.com/>

<https://www.facebook.com/elsaucporto1981?fref=nf>

<https://www.instagram.com/elsaucporto/>



## Jornal Critério

Em abril de 1981, foi lançada a primeira edição do jornal Critério. Quase quarenta anos depois, este jornal académico ressurgiu com a missão de dar voz à expressão individual e coletiva da comunidade da Faculdade de Direito.

<https://www.facebook.com/criteriucpporto/>

## Jornal Diurna

É um jornal académico desenvolvido por um conjunto de alunos da Universidade Católica Portuguesa – Porto. Pretende servir de plataforma para congregar artigos de natureza científica, de opinião, de divulgação e entrevistas, tendo como autores os próprios alunos, os membros da Academia, as instituições, elementos das Magistraturas e da sociedade civil.

[www.jornaldiurna.com](http://www.jornaldiurna.com)

## Católica CTC Club

Grupo de estudantes multidisciplinar que presta serviços de consultoria e apoio a instituições sem fins lucrativos.

<https://pt.linkedin.com/company/catolica-ctc-club>

<https://www.instagram.com/catolicactclub/>



## Programa de Mentoria

É um projeto criado por e para estudantes da Faculdade de Direito que pretendem melhorar o seu rendimento académico. O apoio é prestado por alunos da licenciatura em Direito em todas as disciplinas obrigatórias jurídicas do 1º e 2º ano, quer na vertente teórica, quer na vertente prática das unidades curriculares.

[www.instagram.com/mentoriafducporto](http://www.instagram.com/mentoriafducporto)

Programa criado com o objetivo de proporcionar a integração dos novos estudantes da CPBS através do desenvolvimento de relações Mentor–Mentorando.

<https://pt.linkedin.com/company/mentoria-cpbs>



## Sociedade de Debates

A Sociedade de Debates da Católica Porto (SdDCP) é um projeto que nasce em 2013, integrado num conjunto de outras Sociedades nacionais e internacionais e fundado num propósito de promoção da diversidade, da tolerância e do debate.

Aberto à participação de todos os estudantes da Universidade Católica do Porto pretende dinamizar e manter um grupo heterogéneo, numa ótica de promoção da pluralidade de pensamento e liberdade de expressão.

A SdDCP promove várias atividades: debates semanais em modelo British Parliamentary; Workshops e Formações em Debate Competitivo Universitário (DCU), Argumentação e Retórica, etc; Open da SdDCP; entre outras.

Participando nas demais atividades, os associados da SdDCP ganham experiência e conhecimento para participar em torneios de DCU do circuito nacional, europeu e mundial. **Tuna da Universidade Católica Portuguesa**, fundada em 1989, é uma das mais antigas tunas masculinas em Portugal. Desde então tem vindo a construir uma das mais sólidas reputações no mundo das tunas, recebendo os mais diversos prémios em festivais, no País e no estrangeiro.

[www.facebook.com/sociedadedebatescatolicaporto/](http://www.facebook.com/sociedadedebatescatolicaporto/)



## 2<sup>nd</sup> Home

Associação juvenil formada por um grupo de estudantes voluntários das várias unidades académicas da Universidade que visa melhorar a integração e experiência dos alunos de mobilidade internacional na comunidade através da organização de eventos semanais (visitas aos pontos de interesse da cidade, piqueniques, pequenas viagens pelo país, entre outros)

## Tunas Académicas

A **Tuna da Universidade Católica Portuguesa**, fundada em 1989, é uma das mais antigas tunas masculinas em Portugal. Desde então tem vindo a construir uma das mais sólidas reputações no mundo das tunas, recebendo os mais diversos prémios em festivais, no País e no estrangeiro.

A **Tuna Feminina da Universidade Católica Portuguesa** foi fundada em 1990. Integram estudantes das diversas Escolas da Católica Porto, que partilham entre si o gosto pela música e pela vida académica.





# Consciência Ética e de Cidadania

Fazer do mundo um lugar melhor também faz parte do teu futuro.



Daqui a uns anos onde vai querer estar? Pensar no futuro de forma responsável, implica, cada vez mais, pensar para além de uma carreira profissional. Fazer pelo bem-estar de todos, implica capacidade e talento.

Promover uma consciência ética e de cidadania faz parte dos objetivos da Católica Porto. Dada a nossa identidade Católica, é através da UDIP — Unidade para o Desenvolvimento Integral da Pessoa que procuramos desenvolver um conjunto de ações capazes de ter um impacto positivo na nossa sociedade.

Convidamo-lo, desde já, a participar em iniciativas com uma forte dimensão humana e que vão contribuir de forma muito significativa para o teu desenvolvimento pessoal. São momentos de partilha e convívio que não podes perder:

**CASO | Católica Solidária** – Possibilidade de realizar voluntariado regular (uma vez por semana) ou pontual e internacional em diversas instituições e contextos, com acompanhamento da Equipa CASO.

**GAS África** – Possibilidade de uma experiência de 2 meses de voluntariado no verão, em África, depois de um ano de formação.

**Missão País | Missão Católica Porto** – Possibilidade de realizar uma semana de voluntariado entre o primeiro e o segundo semestre.

**Recolha de Sangue** – Organizada duas vezes por ano com o apoio do Instituto Português de Sangue e da Transplantação.

**Capelania** – Celebrações da eucaristia, acompanhamento espiritual e celebração dos principais momentos da Vida Cristã (Advento, Natal, Quaresma, Páscoa). Capelão:

Pe. José Pedro Azevedo ([capelao.porto@ucp.pt](mailto:capelao.porto@ucp.pt)).

**Caminho de Santiago** – Todos os anos durante 4 ou 5 dias, percorremos as últimas etapas do Caminho Francês ou Português.

**Grupo de Estudo da Bíblia** – Sessões semanais que ajudam a interpretar melhor os textos do Evangelho.

**Ciclo Alta Inspiração** – Encontros informais breves sobre temas inspiradores com a colaboração de docentes.

**CASUS - Católica para a SUSTentabilidade** – Projeto que des envolve diversas ações de sensibilização e criação de boas práticas sobre a temática da sustentabilidade na Universidade

E MUITOS OUTROS MOMENTOS DE PARTILHA E CONVÍVIO

## Contactos

☎ 226196272 / 939196278 / [udip.porto@ucp.pt](mailto:udip.porto@ucp.pt)  
[caso.porto@ucp.pt](mailto:caso.porto@ucp.pt)  
[www.udip.porto.ucp.pt](http://www.udip.porto.ucp.pt)

f udip

@ caso.catolica



## Provedor do Estudante

O Provedor do Estudante tem como missão promover e defender os direitos e os interesses dos estudantes da Universidade Católica Porto, no contexto da vida universitária.

A participação ativa dos estudantes na vida da Universidade é essencial, sobretudo na apresentação de soluções concretas que levem à melhoria do serviço e prossecução da missão e objetivos da Universidade Católica Porto.

Contactos

Alberto Castro

☎ +351 937 288 612

[provedorestudante.porto@ucp.pt](mailto:provedorestudante.porto@ucp.pt)

[www.porto.ucp.pt/provedor-do-estudante](http://www.porto.ucp.pt/provedor-do-estudante)



# Perguntas Frequentes

## Como pagar as propinas?

As propinas são pagas **mensalmente, até ao dia 10** de cada mês, de setembro a junho (**10 meses**).

O pagamento pode ser realizado presencialmente na Tesouraria ou via Multibanco (consultar referências para pagamento via Multibanco na página pessoal da secretaria virtual – eSCA). Se não conseguir pagar deve avisar atempadamente a Tesouraria.

## Há financiamento para pagamento de propinas?

Existem **bolsas de mérito/prémios de excelência** atribuídas aos melhores estudantes. Estas bolsas/prémios são reguladas em regulamento próprio de cada uma das escolas parceiras, que pode ser consultado no *Campus On-line* na **Comunidade CPBS-ED/Dupla Licenciatura**.

Existem **Bolsas Sociais** às quais se pode candidatar. Para saber mais sobre estas bolsas e sobre os respetivos prazos de candidatura, dirija-se ao serviço de **Estudantes e Empregabilidade** ou envie um e-mail para [ee.bolsas@ucp.pt](mailto:ee.bolsas@ucp.pt)

## Componentes para pagamento de propina para alunos com dificuldade económica

1º	2º	3º	
TAXA DE ESFORÇO	+	BDGES fundo perdido	
		+	APOIO SOCIAL CATÓLICA empréstimo
		se necessário	
		Candidatura a BDGES	Candidatura a APOIO SOCIAL

## Benefício às Famílias

A UCP atribui uma redução de propina mensal às famílias com dois ou mais membros do mesmo agregado familiar a estudar na Universidade (1º e 2º ciclos) que dependam do mesmo rendimento, de acordo com o definido em regulamento próprio.

Para mais informações consulte o [Regulamento](#)

Este Benefício não exclui Apoios Sociais

## O que é e como se acede ao Campus On-line?

O campus Online é uma ferramenta muito útil para gerir a sua vida e para ter acesso a uma série de conteúdos indispensáveis, disponíveis nas páginas das Unidades Curriculares. A partir daqui, poderás também aceder aos Serviços Académicos e Tesouraria para consultar classificações, fazer inscrições ou obter referências multibanco para pagamentos.

Obtenha o username e a password via email um dia após a matrícula ou junto de Sistemas e Tecnologias de Informação ([helpdesk@ucp.pt](mailto:helpdesk@ucp.pt)) para poder aceder à área reservada ou em caso de dificuldade no acesso.

É na parte privada do *Campus On-line* que tem **acesso às páginas das Unidades Curriculares (UCs)** ou Disciplinas a que está inscrito e aos respetivos conteúdos e atividades.

Na parte privada do *Campus On-line* tem também acesso à **Comunidade CPBS-ED/Dupla Licenciatura**. Fazem parte desta comunidade os estudantes, os docentes e os funcionários que colaboram com a Faculdade. Aqui encontra informação diversa sobre o Programa de Dupla Licenciatura em Direito e em Gestão (horários, regulamentos, fichas de todas as disciplinas, etc.).

Pode aceder ao campus Online através de vários endereços:

[www.porto.ucp.pt](http://www.porto.ucp.pt) | <https://campus.porto.ucp.pt>

## O que é e como se acede à secretaria virtual (e-SCA)?

A partir do *Campus On-line* tem acesso eletrónico aos Serviços académicos e Tesouraria: e-Serviços ao Cidadão Académico (e-SCA). No e-SCA pode consultar classificações, situação de tesouraria e referência MB para pagamento, fazer inscrições, etc.

Também pode editar alguns dados pessoais e de contacto. Problemas com o e-SCA devem ser resolvidos junto dos Sistemas e Tecnologias de Informação ([helpdesk@ucp.pt](mailto:helpdesk@ucp.pt)).

<https://secretaria.porto.ucp.pt/E-SCA/login.aspx>



## É necessário proceder à inscrição em exames?

Nos exames da época normal /ordinária, os estudantes devem ter em conta o seguinte:

- **Disciplinas de gestão:** estão automaticamente inscritos; não é necessária a inscrição no exame
- **Disciplinas jurídicas:** terão de se inscrever via online, através do preenchimento de formulários disponíveis para cada UC, no Calendário de Exames da Época Ordinária/Normal.

Nos **exames da época de recurso (disciplinas de gestão e jurídicas)**, os estudantes terão de se inscrever via online, através do preenchimento de formulários disponíveis para cada UC, no Calendário de Exames.

Taxas relativas aos exames da época de recurso: consultar Regulamento da Tesouraria. Exceção: **isenção da taxa por exame de recurso nas disciplinas jurídicas, se a inscrição for direta e se for realizada até três dias úteis antes da data do exame, de forma a não serem cobradas multas por inscrição tardia.**

## Onde encontro ajuda para estudar?

Na Biblioteca e Gestão da Informação da Católica Porto, o estudante encontra uma diversificada e atualizada coleção de recursos bibliográficos nas diversas áreas de estudo, bem como um conjunto de recursos eletrónicos que compreendem:

- Revistas científicas e de divulgação (mais de 15 000);
- Bases de dados estatísticas e/ou económicas e empresariais;
- Um variado leque de serviços especializados;
- Um Centro de Documentação Europeia (CDE);
- Um ponto de acesso à informação estatística do INE (RIBES).

Existe também um plano de literacia de informação, especialmente dedicado ao estudante de Gestão, que visa proporcionar:

- Conhecer e explorar recursos eletrónicos e fontes de informação académicas e científicas, específicas de âmbito económico e empresarial;
- Desenvolver competências de pesquisa, seleção e uso de informação de Economia e Gestão.
- Mercado de Trocas - O Mercado de Trocas é um projeto que visa a recolha e venda de livros para as diferentes disciplinas do curso de Gestão. Aqui, poderás vender manuais de que já não necessitas ou encontrar o que procuras, a preços mais acessíveis.

O estudante pode também beneficiar dos programas de metodologia de estudo

desenvolvidos por Estudantes e Empregabilidade. [ee.geral@ucp.pt](mailto:ee.geral@ucp.pt)

As Associações de Estudantes (AEFDUCP: [fducp.ae@gmail.com](mailto:fducp.ae@gmail.com); AECPBS: [geral@aecpbs.pt](mailto:geral@aecpbs.pt) ou [presidente@aecpbs.pt](mailto:presidente@aecpbs.pt)) desenvolvem igualmente iniciativas de ajuda ao estudo, que incluem sessões de Grupos de Estudo.

## Gostava de fazer um estágio ou de trabalhar. Como saber onde há oportunidades?

Inscribe-se na Plataforma online do Career and Development Office, exclusiva para atuais e antigos alunos da Católica Porto Business School: <https://catolicabs-porto.jobteaser.com>

O Career and Development Office divulga oportunidades de estágios e apoia o processo de angariação de estágios por iniciativa dos estudantes. Apoia também os graduados no processo de transição para o mercado de trabalho, através de um conjunto de iniciativas, como por exemplo: Career Day for Undergrads & MastersUm dia dedicado inteiramente à carreira, com workshops e entrevistas com representantes do contexto empresarial.

Pode ainda recorrer à plataforma online de Estudantes e Empregabilidade (EE) - Career Services: <https://www.ee.porto.ucp.pt/pt/portal-career-services-catolica-porto> e participar na: Feira do Emprego RUMOOrganizada por EE com o objetivo a divulgação de oportunidades e o contacto direto com empresas ([www.porto.ucp.pt/rumo](http://www.porto.ucp.pt/rumo)).

Esta informação não dispensa a consulta do Aviso da Direção sobre as disciplinas de Projeto, que se encontra no Campus On-line Comunidade da Católica Porto.

## Preciso de apoio. Sinto-me perdido. A quem me devo dirigir?

Na Faculdade de Direito-Escola do Porto e na Católica Porto Business School existem pessoas com formação especializada em Psicologia, que estão disponíveis para apoiar pessoalmente o estudante, de modo confidencial, em momentos em que este necessite de alguém a quem recorrer para evitar que sentimentos de tristeza, ansiedade ou isolamento se agravem.

Para mais informações, o estudante deverá contactar a Doutora Ana Martins, da Faculdade de Direito-Escola do Porto ([ammartins@ucp.pt](mailto:ammartins@ucp.pt)), ou o Career and Development Office da Católica Porto Business School ([careers.cpbs@ucp.pt](mailto:careers.cpbs@ucp.pt)).



# Contactos

---

## Coordenação Pedagógico-Científica do Programa de Dupla Licenciatura em Direito e em Gestão

Ana Teresa Ribeiro  
[aribeiro@ucp.pt](mailto:aribeiro@ucp.pt)

Luísa Anacoreta  
[lanacoreta@ucp.pt](mailto:lanacoreta@ucp.pt)

## Career and Development Office

[careers.cpbs@ucp.pt](mailto:careers.cpbs@ucp.pt)

☎ 226 196 200 - ext. 229/253

## Biblioteca e Gestão de Informação

2ª a 6ª: 08h30 - 20h30  
sábado: 09h00 - 13h00

[biblioteca.porto@ucp.pt](mailto:biblioteca.porto@ucp.pt)

☎ 226 196 241

<https://www.ucp.pt/pt-pt/ensinoservicos-de-apoio/bibliotecas-da-universidade-catolica-portuguesa>

## Campus On-line

[campus.online.porto@ucp.pt](mailto:campus.online.porto@ucp.pt)

## Direção de Sistemas e Tecnologias de Informação

2ª a 6ª: 08h30 - 20h00

Sábado: 08h30 - 11h30

[helpdesk@ucp.pt](mailto:helpdesk@ucp.pt)

☎ 226 196 297

<https://www.porto.ucp.pt/apoio-informatico-servicos>

## Estudantes e Empregabilidade

Ofertas de Emprego e transição para Mercado de Trabalho: [ee.emprego@ucp.pt](mailto:ee.emprego@ucp.pt)

Bolsas e Apoios Sociais: [ee.bolsas@ucp.pt](mailto:ee.bolsas@ucp.pt)

<https://www.ee.porto.ucp.pt/>

## Programas GPS, Tutoria e ADN

Ana Martins  
[ammartins@ucp.pt](mailto:ammartins@ucp.pt)

☎ 226 196 200 Ext. 133

## International Office

2ª a 6ª: 09h30 - 12h30

[international.porto@ucp.pt](mailto:international.porto@ucp.pt)

☎ 22 619 62 86

[www.mri.porto.ucp.pt](http://www.mri.porto.ucp.pt)

## Serviços Académicos

Atendimento presencial:

2ª a 6ª:

09h30-12h30 | 14h00-19h00

Atendimento telefónico:

2ª a 6ª:

09h30-12h30 | 14h30-17h30

[sa.porto@ucp.pt](mailto:sa.porto@ucp.pt)

Teresa Lopes (Diretora)

Ana Filipa Santos

[afsantos@ucp.pt](mailto:afsantos@ucp.pt)

☎ 93 264 00 81

<https://www.porto.ucp.pt/pt/vida-no-campus?msite=8>

## Tesouraria

2ª a 6ª:

9h30 -12h30 | 14h30 - 17h30

[tesouraria.porto@ucp.pt](mailto:tesouraria.porto@ucp.pt)

☎ 22 619 62 05

<https://www.porto.ucp.pt/pt/vida-no-campus?msite=12>





UNIVERSIDADE  
CATÓLICA  
PORTUGUESA

---

PORTO

Rua Diogo Botelho, 1327  
4169-005 Porto  
T. 226 196 200  
[www.porto.ucp.pt/direitoegestao](http://www.porto.ucp.pt/direitoegestao)

